

泡温泉、购物、美食。
享尽日本的吃喝玩乐！

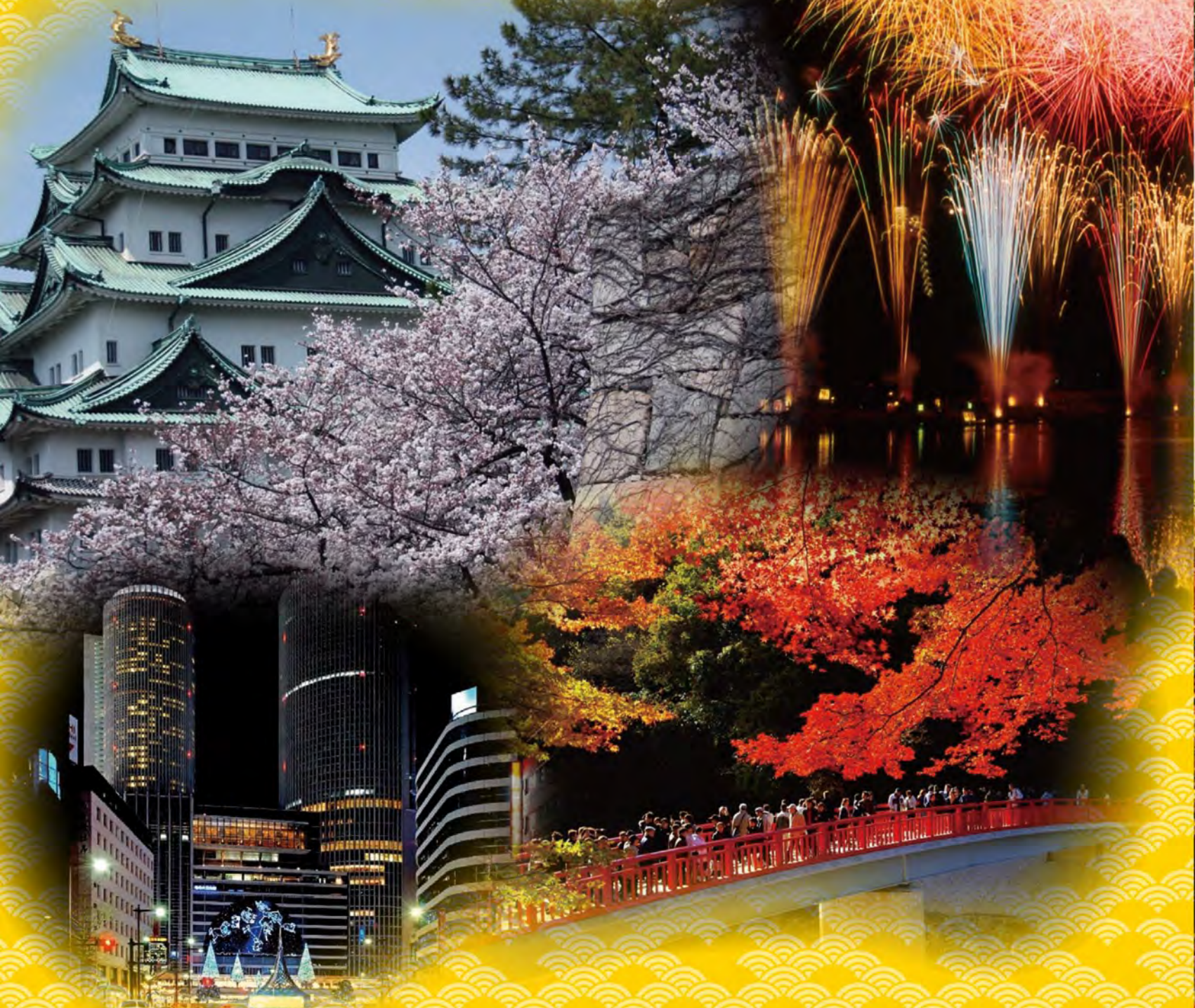
日本·爱知县

爱知



モリゾー キッコロ ©GISPRI

2005年世博会举办地
AICHI



武士文化

以统一天下的德川家康为首，这里是当今日本的奠基者武将们的故乡。



1 名古屋迎宾武将队 (The Nagoya Samurai Greeters) (名古屋市)

武将的圣地--名古屋。现在已然成为那些追星族们的偶像的迎宾武将队，以名古屋城为活动据点面向前来观光的游客积极宣传介绍名古屋的文化传统。

2 清州城(清须市)

这里是织田信长平定天下的出发点，也是战国时代武将们争夺地盘的重要的据点。城前横跨五条川的朱色大桥很有特色。

3 味噌藏(冈崎市)

战时作为军粮曾经提供给德川家康军队的八丁味噌。原料只用大豆和盐，装入木桶内经过两夏两冬发酵熟成。

4 长筱·设乐原的长枪队(新城市)

日本最早大量使用长枪的战役就是1575年的长筱、设乐原之战。在纪念当年战役而举办的活动中游客们可以看到以古战场为舞台的长枪队武艺表演以及武者游行等各种再现了当年战时的情景风光。

5 丰桥市二川宿本阵资料馆(丰桥市)

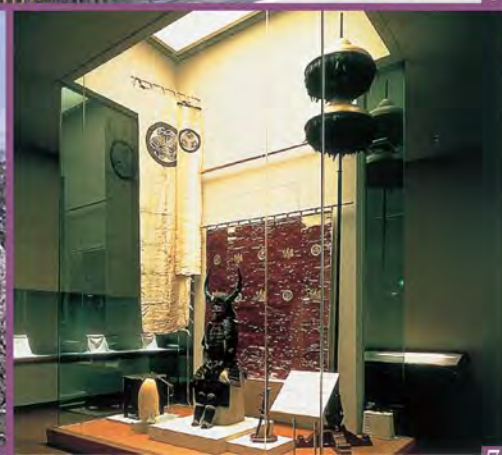
江户时代(1603-1867年)，附近一带作为连接东京与京都的重要道路东海道中的一个驿站“宿场”而繁荣兴旺。当时仅限大名们住宿的驿站被称为“本阵”，而普通百姓住宿的则是被称为“旅笼”的简易旅店。二川宿本阵资料馆是日本全国唯一的一座将“本阵”和“旅笼”配套介绍的设施。

6 冈崎城与樱花(冈崎市)

德川家康诞生地的冈崎城，展示着家康及三河地区出身的武士们的轶事的历史资料馆都建在冈崎公园内。春天，以天守阁为中心的盛开的樱花美景被选入《日本樱花美景百选》。

7 德川美术馆(名古屋市)

在德川美术馆可以看到以德川家康的遗物为主的各种武器、盔甲、大名道具等珍贵的展品。日本国宝《源氏物语画卷》也收藏在此。通过美术馆的介绍展示，可以了解一下日本江户时代大名的日常生活与文化习惯。



产业文化 先端科技

以世界的丰田为首，世界尖端技术聚集的爱知。欢迎亲临体验制造业的技术。



1 丰田汽车工场参观及丰田会馆(丰田市)

在丰田会馆内展示了日本最新的技术成果。如果事先预约的话，还可以参观丰田工场。从熔接到组装，至近距离看完整个生产流水线的操作运转。

2 机器人

丰田汽车在2005年的爱知世博会上，公布了丰田研制的作为帮助人们日常生活用的伙伴型机器人。双步行走形象可爱的机器人还能通过“人工口唇”奏喇叭。

3 啤酒工场见学(名古屋市·清须市)

可以去日本著名的啤酒工场参观访问。在亲眼目睹了从原料到口味口感有着严格要求的麒麟啤酒的制造过程之后，还可以品尝一下刚出炉的新鲜啤酒。
※照片是麒麟啤酒名古屋工场

4 丰田产业技术纪念馆(名古屋市)

通过馆内展示的各种织机和汽车，可以了解到日本的产业文化和技术变迁的历史，同时感受到“研究和创造之精神”及“产品制造”的重要与伟大。

产业 传统技术

代代相传的制造业之精神。传统文化的繁盛。



1 有松扎染(名古屋市)

有松地区从江户时代起就是著名的绞染产地。可以在古老的街头上散步溜达，感受一番古色古香的情趣。将真丝或是全棉的布用线扎起后印染的有松绞染，布面上显示出各种各样的皱纹花样，有松的绞染产品是馈赠亲友的最佳礼物。

3 常滑烧(常滑市)

常滑市是日本最具有代表性的陶器之街。这里生产的各种瓦砾、瓷砖、红砖带有很具特色的暗红色调。来到这里还可以去参观日本著名的INAX工场。常滑生产的结缘祈福的“招财招福猫”产量为日本第一。

2 Noritake的森林(名古屋市)

在近代陶业发祥地开设的一座与陶瓷器相关的复合型设施。这里有美术馆同时还能体验陶器绘画等。华丽漂亮的各种陶瓷器很有名气，在外贸商品区还能选购您称心如意的商品。

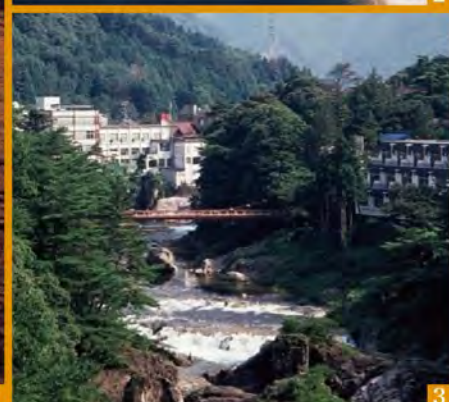
4 濑户烧(濑户市)

在日本，“濑户烧”几乎成为了陶器的代名词。濑户市是日本著名的陶器产地，普通的濑户陶器一般都是在白瓷上进行描绘。在濑户藏博物馆内可以通过展示介绍及体验活动了解认识濑户陶器。



健康与美容

泡温泉滋养肌肤
休养身心度过美好时光。



1 南知多温泉乡 (南知多町)

内海、山海、丰滨三个温泉街统称为南知多温泉乡。湛蓝的大海晴朗的天空，这里是日本著名的海边度假胜地。想象一下自己一边浸泡在舒适的露天温泉一边欣赏着蓝天碧海会是如何的惬意。

2 蒲郡温泉乡 (蒲郡市)

三谷、蒲郡、形原、西浦四个温泉街统称为蒲郡温泉乡之地。这是一个沿着三河湾的著名的温泉胜地。很早以来，这里就成为了皇官贵人、著名文人墨客的光顾之地了。

3 汤谷温泉 (新城市)

座落在山间溪谷的温泉地。与德川家康有着密切关系的凤来寺位于山麓处，沿着河流可以信步漫游，享受自然的美景。

4 深海水疗 (蒲郡市)

拉古娜蒲郡的“Thermes Marins de 拉古娜”是日本国内屈指可数的著名的深海水疗设施。海水可以提高人体的自然治愈能力，这里的温海水冲浪澡池是日本最大规模的。含有丰富的自然矿物质成分的海水不仅能滋润肌肤同时具有很好的放松效果。这一切都是只有在海边温泉地蒲郡才能享受到的一种奢侈。

美食

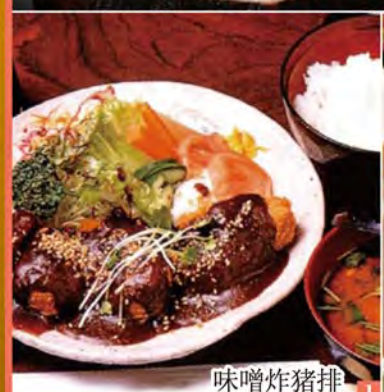
吃在爱知，
日本所有好吃的都集中在了这里！



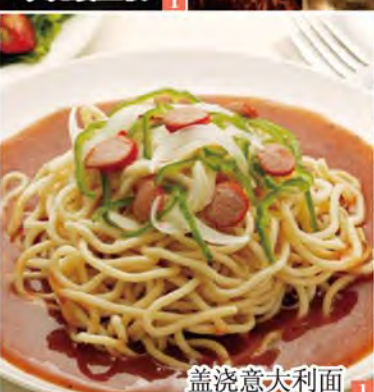
木碗鳗鱼饭



炸鸡翅



味噌炸猪排



盖浇意大利面



天妇罗



1 名古屋的美食

不是介绍个别的美味而是整体介绍“名古屋的美食”具有代表性的名古屋特色风味“名古屋美食”。有三种特别食法的将烘烤好的鳗鱼切成细条盛在饭上的“木碗鳗鱼饭”、极有人气的居酒屋小吃“炸鸡翅”、香脆可口的一口大小的炸虾饭团“天结”、以宽面和口味浓厚的沙司为特色的“盖浇意大利面”、浇上八丁味噌酱的炸猪排“味噌炸猪排”等闻名全国人气旺盛。

2 河豚鱼

位于知多半岛顶端的日间贺岛、筱岛、佐久岛是河豚渔业繁盛之地。深秋初冬之际便可在这里可以品尝到价廉物美的河豚料理。

3 菜饭田乐

将切得细碎的萝卜与米饭扮成的“菜饭”、涂上八丁味噌酱稍微烘烤一下的豆腐料理“田乐”。口味清爽，是当地传统的美味。

文化财产

经过历史的熏陶
先人的智慧
融入现代人的生活中。



1 博物馆明治村 (犬山市)

将建于明治时代(1868年-1912年)的67栋建筑物完整地移建到这里予以保存的室外展示博物馆-博物馆明治村。漫步在广阔的村内，感受传统与历史。夏天，村内随处可见穿着日本传统浴衣的情侣，热闹非凡。

2 半田运河 (半田市)

自江户时代起，半田运河这里就是负责搬运自沿岸酿造厂所制造的酒和醋，到江户等地的水路运输渠道。半田运河还因曾是著名日本导演黑泽明执导的“姿三四郎”的外景地而闻名。※照片为五月“端午节”的鲤鱼旗风景



世博会 举办地

爱知县是
2005年世博会的举办地。

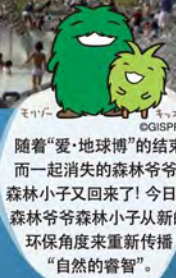


1 爱·地球博

以“自然的睿智”为主题，来自121个国家和地区参加了本次世博会。2005年3月到9月共185天的展会期间，入场人数达到2200万人次。

2 爱·地球博纪念公园 (爱称Morikoro公园) (长久手町)

利用2005年在日本举办的世博会“爱·地球博”的长久手会场用地整建设的一个公园。在这里可以花上一整天享受大自然的美景风光。乘坐日本唯一的磁悬浮列车“LINIMO”可直接到达公园，非常的方便。(欢迎租借)



随着“爱·地球博”的结束而一起消失的森林爷爷、森林小子又回来了！今日的森林爷爷森林小子从新的环保角度来重新传播“自然的睿智”。

购物

从机场到地区的商店街
爱知是一个购物的天堂！

※可以使用银联卡的商店越来越多



1 大须商店街 (名古屋市)

从餐饮店到服饰、杂货、电器用品，拱顶之下1100多家商店纵横交错，商品琳琅满目。下雨不带伞照样轻松购物！大须的名牌商品中古店非常有人气。

2 各种时尚信息的发信地“荣” (名古屋市)

这里是世界名牌商品、高级百货商场、旗舰店等各种各样的商店商场的集中地，也是名古屋最大的繁华街。自然也就成为了各种流行时尚信息的发信地。从最新款式的服装到各种化妆品、土特产小礼物，什么都有！

3 名古屋的地下街 (名古屋市)

名古屋车站·荣的地下，是一个能通向四面八方的巨大商业街。从各种时尚商店到餐饮店、药店等，一家连一家。地下街最大的优势就是刮风下雨都不怕！冬暖夏凉，这里是购物逛街的天堂世界。

4 数码相机·电器产品 (名古屋市)

名古屋站前及荣、大须地区有很多电气商店。店内可以办理免税手续，购物非常方便。越来越多的商店还能用银联卡结账。

5 中部国际机场新特丽亚 (常滑市)

航站楼4楼的天空之城，各种商店、餐厅林立期间。从本地特色食品到各种名牌商品，在这里都可以买到。很值得逛一逛！





欣赏日本的国花“樱花”

犬山市

犬山城和樱花

一座拥有日本最古老的木结构天守阁的国宝城堡。从城堡最高层往外看去，木曾川自然风光尽收眼底。沿着木曾川河畔400多棵樱花树鲜花绽放。



清水、凉风

夏

田原市

伊良湖岬和恋路之滨

伊良湖岬是一个位于渥美半岛尖端处的海岬，从这里眺望出去，太平洋和三河湾的美景尽收眼底。面向太平洋的伊良湖灯台，一望无际的湛蓝色海面 and 延续不断的晶莹剔透的白色沙滩，这里的海边景色被选入日本百选之中。

畅游日本的四季

爱知县，色彩缤纷的自然美景，各种文化艺术、传统风俗。

香岚溪

沿溪谷两岸绵延约1000多米处，4000多棵枫树将这里染成了一个红黄的世界。这里是日本最有名的观赏红叶的名胜处。河边的枫树是从江户时代开始一棵一棵种植栽培出来的。

丰田市



秋

红叶的季节，红叶的景色



丰川市

丰川稻荷

已有600多年历史的丰川稻荷，是一座供奉财神祈求生意兴隆的名刹。新年初始每年都有100多万的香客前来参拜。看那些穿着漂亮艳丽的和服前来烧香的女人和孩童，让人不由地感觉到空气中飘逸着的日本传统文化与习惯的气息。

新年初始参拜祈福

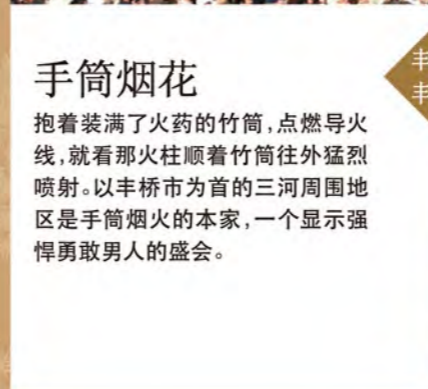


半田市

半田春季山车节

每年春季在市内十个地区的寺庙举行春季山车节，各种山车装饰华美，承载各种装饰物和木偶人形山车迂回前行。此外，这里还举行秋季“半田山车节”，这是半田市五年一次的盛会，前后共有三十一台山车陆续登场亮相，可以观看到各种木偶人形、舞狮子等街头表演。

※图片为“半田山车节”的盛会情景



丰桥市
丰川市

手筒烟花

抱着装满了火药的竹筒，点燃导火线，就看那火柱顺着竹筒往外猛烈喷射。以丰桥市为首的三河周围地区是手筒烟花的本家，一个显示强悍勇敢男人的盛会。



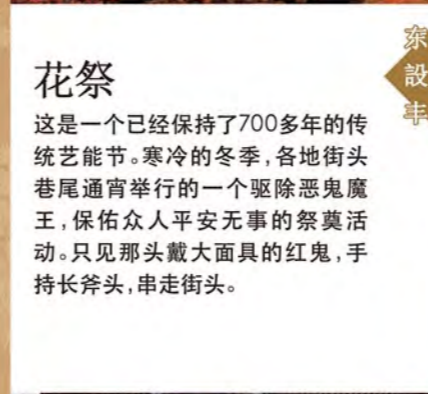
爱知的节日庆典 日本心灵与文化习俗的传沿



津岛市

天王祭

已有500多年历史的天王祭，地区上下总动员一起开展的一个豪华壮美的活动。酷暑之中众人纷纷祈愿以求辟邪除灾。



东荣町
设乐町
丰根村

花祭

这是一个已经保持了700多年的传统艺能节。寒冷的冬季，各地街头巷尾通宵举行的一个驱除恶鬼魔王，保佑众人平安无事的祭奠活动。只见那头戴大面具的红鬼，手持长斧头，串走街头。



名古屋市

现代的节日

如今的名古屋除了传统的节日祭奠活动以外，还有在国外也非常有名的名古屋世界COSPLAY峰会、手拿响嗒板边舞边跳的日本多曼南卡节等越来越多的盛夏新型活动，到处可见生气勃勃精神抖擞的年轻人。



日本多曼南卡节

NIPPON DOMANNAKA FESTIVAL CULTURAL FOUNDATION

交通



清水寺

1 从京都至JR名古屋站约需40分钟



道顿堀

2 从大阪至JR名古屋站约需1个小时

© 财团法人大阪观光会议协会



长岛乐园

3 从长岛乐园至JR名古屋站约需40分钟



参照例

— 蓝色虚线 — JR东海道新干线

乘坐新干线所需时间

新大阪站	JR东海道新干线	名古屋站	JR东海道新干线	东京站
	[Nozomi]号 55分钟		[Nozomi]号 1小时45分	
	JR东海道新干线	丰桥站	JR东海道新干线	
	[Kodama]号 1小时45分		[Hikari]号 1小时25分	
	JR东海道新干线	三河安城站	JR东海道新干线	
	[Kodama]号 1小时25分		[Kodama]号 2小时40分	

所需时间为估算的，会因乘坐的列车不同而变动。



4 从山黑部至JR名古屋站约需4小时30分钟



5 从大须至JR名古屋站约需15分钟



6 从东京至JR名古屋站约需1小时45分钟

© 千代田区观光协会